

# Evaluace procesu integrace cizinců – Souhrnná výzkumná zpráva



FAKULTA FILOZOFICKÁ  
ZÁPADOČESKÉ UNIVERZITY  
V PLZNI

## **Fakulta filozofická**

Západočeská univerzita v Plzni  
ve spolupráci kateder sociologie a sociální práce,  
antropologie a blízkovýchodních studií



FAKULTA FILOZOFICKÁ  
ZÁPADOČESKÉ UNIVERZITY  
V PLZNI

**T A**  
**Č R**

Tento projekt je spolufinancován se státní podporou Technologické agentury ČR v rámci Programu ÉTA.

[www.tacr.cz](http://www.tacr.cz)

*Výzkum užitečný pro společnost.*



EVALUACE ÚSPĚŠNOSTI  
PROCESU INTEGRACE CIZINCŮ  
V DLOUHODOBÉM HORIZONTU

**Autoři a autorky:**

Mgr. Alena Pařízková, Ph.D., Mgr. Karel Řezáč, Ph.D., Mgr. Alena Glajchová, Ph.D.,  
Mgr. Tomáš Hirt, Ph.D., Mgr. Viktor Rumpík, Ph.D., Mgr. Jan Pěchota

**Spolupráce:**

Správa uprchlických zařízení Ministerstva vnitra (SUZ MV)

**Podpora:**

TAČR

Program ÉTA

Podpora inovačního potenciálu společenských věd, humanitních věd a umění  
projekt č. TL0300626 Evaluace úspěšnosti procesu integrace cizinců v dlouhodobém  
horizontu (EPIC)

© Západočeská univerzita v Plzni 2023

# Obsah

<b>Projekt a jeho význam v českém kontextu</b> . . . . .	4
Cíle projektu . . . . .	4
<b>Metodologie a harmonogram výzkumu</b> . . . . .	5
<b>Přínosy projektu</b> . . . . .	7
Koncepce integrace . . . . .	7
Analýza evropských veřejných politik . . . . .	8
Shrnutí hlavních bodů zjištění . . . . .	9
<b>Analytický nástroj pro evaluaci integrace</b>	
(Aplikace APIC) . . . . .	10
Indikátory a dimenze . . . . .	10
Faktory . . . . .	11
Vývoj aplikace APIC . . . . .	12
Fáze sběru dat: dotazník . . . . .	13
Fáze zpracování dat: numerizace . . . . .	13
Fáze exportu dat: vizualizace . . . . .	13
Uživatelské úrovně . . . . .	14
Etické aspekty spojené s aplikací APIC . . . . .	15
<b>Integrační potřeby</b> . . . . .	15
<b>Integrační práce</b> . . . . .	17
Principy propojené v integrační práci . . . . .	17
Integrační a asimilační práce . . . . .	19
Evaluace integrační práce . . . . .	20
<b>Závěrečná reflexe využití v praxi</b> . . . . .	20
<b>Použitá literatura</b> . . . . .	22



# Projekt a jeho význam v českém kontextu

Integrace cizinců a cizinek nepochybně vyvolává celou řadu pojetí, definic, ale rovněž postojů a přístupů jak z hlediska teoretického, tak praktického. Integraci cizinců a cizinek dominantně chápeme jako velmi důležitý a komplexní proces, v jehož rámci se nově příchozí jedinci začleňují do společnosti. Integraci lze ale rovněž vnímat jako podstatný nástroj úspěšné migrační politiky a nelze opomíjet oboustrannou povahu tohoto procesu, do něhož vstupuje nejen nově příchozí jedinec, ale i majoritní společnost. Prioritou obou těchto stran je úspěšná integrace, která přispívá k zachování sociální soudržnosti společnosti a k jejímu rozvoji (ekonomickému, sociálnímu i kulturnímu). Jako problém, který podnítil náš výzkumný zájem, vnímáme absenci systematického vyhodnocování dat na národní úrovni, která se vztahují k situaci držitelů mezinárodní ochrany (dále DMO) v ČR z hlediska jejich potřeb. Navzdory statistickému sledování MV ČR svou strukturou převážně demografických dat nejsou shromažďována, analyzována a interpretována data, která by reflektovala potřeby těchto osob. Data tohoto typu bohužel dostatečně neumožňují tvorbu validních podkladů pro lepší porozumění, především pak pro formulaci takových opatření a postupů, které byly vytvořeny na empirickém základě a se zohledněním skutečné životní situace a s ní souvisejících potřeb DMO. Přesvědčení o nezbytnosti systematického sběru dat, která by umožňovala interpretovat a současně analyticky komparovat vývoj úspěšnosti procesu integrace, nás přivedlo k přípravě a realizaci tohoto výzkumného projektu.

Dostupnost systematicky a kvalitně sbíraných dat lze také využít při práci v rámci Státního integračního programu (SIP) realizovaného Správou uprchlických zařízení (SUZ) Ministerstva vnitra (MV), které je externím aplikačním garantem tohoto projektu. SIP je nástrojem určeným přímo pro podporu DMO. Jeho součástí je poskytování asistence v pěti klíčových oblastech: bydlení, zaměstnání, vzdělávání, sociální a zdravotní péče (SIP, 2023).

Projekt Evaluace úspěšnosti procesu integrace cizinců v dlouhodobém horizontu (EPIC) je společným počinem pracovníků a pracovnic Kateder sociologie a sociální práce, antropologie a blízkovýchodních studií Filozofické fakulty Západočeské univerzity v Plzni. Toto propojení nám umožnilo v rámci projektu sdílet více jedinečných perspektiv fenoménu integrace a dosáhnout tak komplexního pojetí námi zkoumaného výzkumného problému.

## Cíle projektu

Cílem projektu bylo vytvoření nástroje pro evaluaci integračního procesu držitelů mezinárodní ochrany (dále jen DMO) a následné zvýšení efektivity integrační práce.

K naplnění tohoto cíle byly stanoveny dílčí cíle:

- analýza Státního integračního programu (SIP), jehož realizátorem je SUZ MV;
- analýza integračních politik evropských států;
- vytvoření nástroje evaluující na základě identifikovaných indikátorů integrace, úspěšnost integračního procesu DMO;
- vytvoření metodiky poskytující instrukce, jak nástroj měřící naplněnost potřeb DMO v rámci integračního procesu používat;
- vytvoření metodiky poskytující instrukce, jak nástroj hodnotící úspěšnost integračního procesu DMO a sociální práce používat a jak dané indikátory naplňovat;
- realizace workshopů zaměřených na využívání nových metodik.

# Metodologie a harmonogram výzkumu

Teoreticky byly výzkumné součásti projektu rámovány konceptem sociální integrace (Esser, 2000) a propojeny s komplexním vymezením integračních procesů a jejich indikátorů na základě britské inspirace (Home Office, 2019). Metodologicky projekt kombinuje kvalitativní a kvantitativní přístup. Projekt zahrnoval celkem tři analytické aktivity.

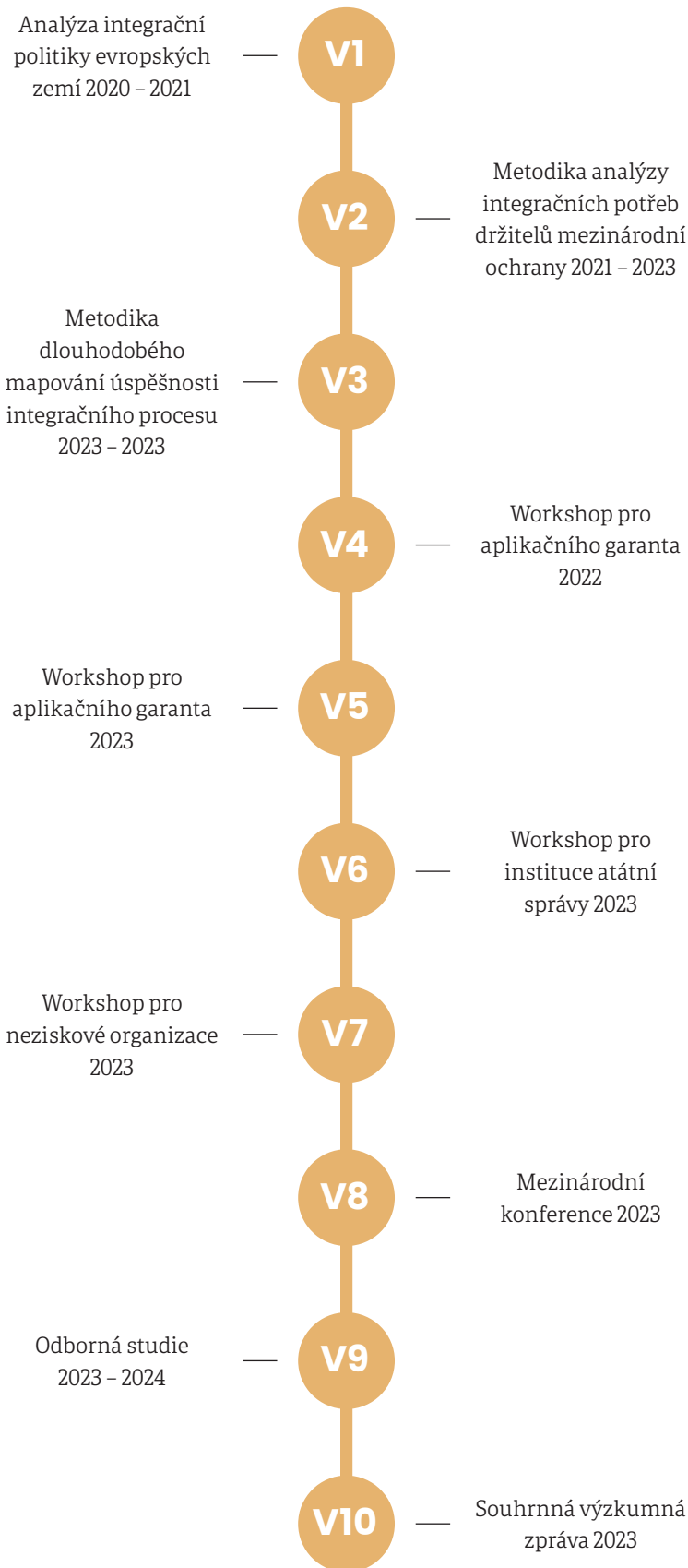
První aktivitou je systematická rešerše zahraničních veřejných politik ve vztahu k integraci DMO. Jedná se o komparativní analýzu veřejných politik (*policy analysis*) založené na studiu dokumentů a na expertních rozhovorech (prostřednictvím elektronické komunikace) se zahraničními odborníky – tvůrci a vykonavateli příslušných politik.

Druhou aktivitou je vytvoření podkladu pro analýzu potřeb DMO v České republice. Analýza se opírá o přístup „needs assessment“ realizovaný zejména s pomocí individuálních semi-strukturovaných rozhovorů s DMO a s pomocí expertních rozhovorů s pracovníky SIP a spolupracujícími sociálními a interkulturními pracovníky.

Třetí aktivitou je vytvoření podkladu pro evaluace dopadu a evaluace procesu v kontextu integrační (sociální) práce v kontextu integrační zkušenosti. Jako součást evaluační práce navrhujeme sběr dat pomocí zaměřovaných skupinových rozhovorů vystavěných pomocí dvou základních podkladů:

- 1) posouzení indikátorů integrace a jejich vývoje v jednotlivých dimenzích integrace;
- 2) využití principů a doporučení antiopresivní praxe jako základu pro reflexi a sebereflexi realizované sociální práce a samotných sociálních pracovníků a pracovnic.

Realizované aktivity, jejich přínos je součástí této zprávy	
Název aktivity	Hlavní přínos aktivity
V1	<b>Integrační politiky optikou komplexity procesu sociální integrace</b> Koncept sociální integrace jako hlavní optika komplexnosti integračních politik.
V2	<b>Metodika analýzy integračních potřeb držitelů mezinárodní ochrany</b> Vymezení integrace a indikátorů integračních potřeb. APIC - jako nástroj sběru dat.
V3	<b>Metodika evaluace integrační práce</b> Vymezení integrační práce a implementace antiopresivního přístupu do evaluace sociální práce v kontextu integrace.
V4-7	<b>Workshopy</b> <ul style="list-style-type: none"> <li>• pro aplikačního garanta (2x)</li> <li>• pro další instituce státní správy</li> <li>• pro NNO</li> </ul> Rozšíření povědomí o výstupech projektu, získání zpětné vazby z praxe a konkretizace možností aplikace v praxi.
V8	<b>Uspořádání konference: Trendy v politice sociální integrace a výzkumu</b> Vytvoření prostoru ke sdílení a diskuzi aktuálních teoretických a praktických poznatků o sociální integraci.



# Přínosy projektu

## Koncepce integrace

Prvním krokem projektu bylo vhodné vymezení hlavního konceptu, který bude rámovat celou naši práci a její výstupy, tedy toho, co myslíme, když píšeme o integraci. Má-li tento pojem vést naše další kroky, bylo nezbytné jej vymežit.

### Proč zůstáváme u pojmu integrace?

Cílem prosazení pojmu integrace bylo vypořádat se s optikou asimilace, kdy osoby s migrační historií měly splynout s cílovou populací, plně ji přijmout a odstříhnout se od své předchozí identity (Berry, 2005), což v pestré realitě života nefunguje. Koncept integrace byl tedy implementován do veřejné politiky jako součást uvědomování si komplexnosti procesu formování členství v určité společnosti. Nicméně kritici (Schinkel, 2018; Anthias & Pajnic 2014) upozorňují, že optika integrace přispívá k marginalizaci, neboť stále nejsou dostatečně zdůrazňovány sociální a strukturální nerovnosti, které formují limity a možnosti jedinců, také chybí zaměření na pocity přijetí a propojení. S tím se snaží vypořádat novější důraz na pojem sounáležitosti (ang. *belonging*). Ten lépe vystihuje procesy, které je zapotřebí uskutečnit či podpořit, aby došlo nejen k začlenění, ale zároveň k vědomí akceptace na straně osob s migrační zkušeností, jejich inkluze a propojení (Alfonso, Barros & Albert, 2023). Pojem integrace tedy bývá stále chápán poměrně jednostranně. Stále je spojován s tím, že tíha úsilí je zejména na straně integrovaného či integrované, který/á se začleňuje do „zavedeného pořádku“.

Jsme si vědomi kritiky, která se s tímto termínem pojí. Nicméně tvorbu definice tohoto pojmu chápeme jako proces, v jehož rámci je možné dospět k vymezení, které uchopuje integraci jako multidimenzionální, komplexní a obousměrný proces. Takové vymezení umožňuje nejen plné a rovnoprávné včlenění, ale zahrnuje také pocity přináležení, akceptace, a tudíž se soustředí také na podmínky přijímající společnosti a míry její otevřenosti či uzavřenosti.

Z tohoto důvodu naše inspirace a analytická práce vychází z Hartmuta Essera (2000) a z jeho vymezení sociální integrace. Jeho konceptualizace se pro nás stala analytickým rámcem, který vystihoval právě zmiňovanou komplexitu daného procesu. Esser vymezuje sociální integraci jako multidimenzionální proces zahrnující sociální, kulturní, ekonomické, politické či psychologické aspekty příchodu a usídlení v cílové společnosti. Na pozadí tohoto pojetí dále vymezuje čtyři varianty sociální integrace, a to enkulturaci (*Kulturation*), umístění (*Platzierung*), interakci (*Interaktion*) a identifikaci (*Identifikation*).

1. Enkulturační proces zahrnuje odpovídající socializaci jedince do určité kultury a sociálního kontextu, je tedy nutné, aby jedinec získal takový soubor znalostí a kompetencí, které mu umožní „smysluplné, srozumitelné a úspěšné jednání a interakci“ (Esser, 2000: 272).
2. Umístění vnímá Esser jako proces inkluze do stávajícího systému a jako nejdůležitější variantu začlenění, neboť v jejím rámci jedinec získává pozici v daném systému. Základním nastavením společnosti je otevřenost příležitostem a sociální přijetí. Umístění, tedy inkluze, utváří mantinely pro získávání důležitých kapitálů (sociální, ekonomický, lidský, institucionální) (ibid.: 272-273).
3. Interakce je případem sociálního jednání, v němž se „aktéři orientují prostřednictvím znalostí a symbolů, a tak utvářejí své vztahy a jednání“ (ibid.: 273). Aktéři vzájemně komunikují, vytvářejí síť, realizují transakce, s jejichž pomocí získávají kulturní a sociální kapitál.

4. Identifikace se odehrává v emoční a mentální rovině, kdy jedinec vnímá sebe a ostatní jedince, jež jsou součástí systému, jako společné my (ibid.: 274-275). Pořadí těchto variant ukazuje jejich vzájemnou podmíněnost, kdy enkulturace podporuje umístění, jenž následně tvoří podmínky pro interakce, což ovlivňuje formování identity.

Tyto procesy podle Essera (2000: 272) nefungují, pokud společnost nenastaví otevřené sociální příležitosti, nepodporuje sociální přijetí a neomezuje předsudky, diskriminaci a uzavřenost. V řadě státních politik integrace je zmiňován tzv. two-way princip, jehož uplatňování vychází z předpokladu, že „dosažení plnohodnotného začlenění nezávisí pouze na aktivitě, úsilí či úspěších imigrantů/ek a jejich potomků, ale zároveň na strukturálním nastavení a otevřenosti přijímajících společností“ (Klarenbeek, 2021). Esser (2000) ve své koncepci sice přímo termín two-way neuvádí, nicméně explicitně chápe otevřenost jako podmínku sociální integrace ve všech uvedených variantách.

## Analýza evropských veřejných politik

Toto vymezení se pro nás stalo základní optikou analýzy evropských veřejných politik se zaměřením na dva hlavní cíle: 1) vymezení integrace a 2) míry komplexnosti příslušných státních politik ve vztahu k formování základních možností počáteční fáze integrace žadatelů o MO a DMO.

To, jak jednotlivé země definují integraci, nastavuje základní způsob uvažování a formulaci konkrétnějších integračních cílů a kroků nezbytných k jejich dosažení. Definicí integrace a stanovení hlavních cílů vnímáme nejen jako bránu k pochopení základního uvažování o integračních procesech, ale také jako symbolické zdůraznění základního významu a ukazatele, jak reprezentanti státu o tomto tématu uvažují.

Vymezení Evropské unie je pro nás příkladem velmi zdařilé definice, která:

- 1) je formulována optikou celku - tedy hovoří o právech a povinnostech všech členů a členek či o podpoře každého člena a členek ve společnosti, čímž nejen upozaďuje rozdělovací optiku my a oni a vymezování těch druhých, jiných atd., ale podporuje procesy členství v my;
- 2) spolu s pojmem integrace vyslovuje pojem inkluze, čímž dává najevo vědomí nutnosti vytvářet otevřené příležitosti a podporovat přijímání;
- 3) zdůrazňuje význam lokálních komunit, čímž zdůrazňuje sociální, kulturní a identifikační aspekty integračních procesů, aniž by upozaďovala ekonomické procesy (EC, 2020: 1).

Míru komplexnosti integračních politik jsme identifikovali pomocí Esserových variant sociální integrace. Jeho jednotlivé varianty sociální integrace jsme rozpracovali do několika dílčích otázek. Veřejné politiky jsme sledovali v těchto státech: Švýcarsko, Norsko, Rakousko, Nizozemsko, Švédsko, Německo, Finsko, Španělsko, Velká Británie, Francie a Česko (více Pařízková et al., 2024).

U těchto zvolených států jsme sledovali, jak ve svých legislativních dokumentech o integraci vymezují cíl integrace, jaká je jejich hlavní optika (na co kladou důraz v rámci integračního procesu DMO), jaká je jejich terminologie (zda používají pojem integrace nebo jiné pojmy), jak kategorizují jedince s MO a jaký je jejich systém podpory včetně délky podpory. Na základě Esserových (2000) dimenzí jsme se dále zaměřovali na enkulturaci (*Kulturation*), tj. s důrazem na jazyk nás zajímalo, kdy jedincům začíná podpora jazykové adaptace v rámci integračního procesu, jak dlouho, jak je realizována a jakým způsobem probíhají jednotlivé kurzy zaměřené na vzdělání a orientaci v kultuře, včetně legislativního uchopení. Dimenze umístění (*Platzierung*) pro nás představovala umístění v cílové společnosti, tedy



jakým způsobem jedinci s MO získávají umístění v cílové společnosti. U vybraných zemích jsme sledovali ekonomickou dimenzi, vzdělání a práva jedinců ve vztahu k některým oblastem (např. lékařská péče, sociální podpora aj.). U dimenze interakce (*Interaktion*), jež zahrnuje lokální úroveň integračního procesu, jako je navazování interakcí a utužování vztahů se členy a členkami cílové společnosti, jsme monitorovali, jakým způsobem je zajištěna, pokud je, jaká je podpora setkávání se a jaký je charakter komunitní optiky či politické participace. Dimenze identifikace (*Identifikation*) zahrnuje úroveň sebeidentifikace a otázku přístupu k občanství. V rámci této poslední Esserovy dimenze jsme se u vybraných zemích zaměřili na to, jaké podmínky musí jedinci splnit pro získání občanství, jak jsou vymezeny jednotlivé statusy/kategorie DMO a jak dlouho trvá přidělení jednotlivých statusů.

Tuto podrobnou analýzu integračních politik u vybraných států jsme navíc doplnili realizací několika expertních rozhovorů s osobami podílejícími se na tvorbě a výkonu veřejných politik. Na základě analýzy všech dat jsme zacílili na poskytnutí detailního vhledu do integračních politik ve vybraných zemích Evropy se zaměřením na komparaci základních rámců, míry jejich komplexnosti a citlivosti při formování základních možností integračního procesu.

## Shrnutí hlavních bodů zjištění

V analýze jsme identifikovali odlišnosti pojetí integrace na úrovni EU a sledovaných zemí, přičemž vymezení formulované Evropskou komisí vnímáme jako nejkomplexnější a nejbližší Esserovu vymezení. Při srovnávání jednotlivých vymezení a variant jsme narazili na zajímavý paradox - k evropskému pojetí integrace mají blíže nečlenské státy EU než členské.

Ve sledovaných zemích je stále hlavní důraz kladen na trh práce. Identifikujeme očekávání, že to bude zejména tato oblast, která na sebe nabalí další procesy integrace. Zároveň je v některých zemích bráno osvojování jazyka jako prostředek k umístění na trhu práce, nikoli jako prostředek ke členství, interakcím a identitě ve společnosti.

Sice jsme při analýze identifikovali v obecné rovině přihlášení se k two-way principu, v dokumentech jednotlivých států však převažuje spíše téma podpory individuálních příchozích aktérů nad otázkou odstraňování bariér, které jim v integraci brání.

V rámci současných integračních politik evropských států bývá v souvislosti s pojmem komunita zdůrazňován jako jediný relevantní příznak příslušnosti ke komunitě aktuální místo bydliště, resp. lokální či prostorový kontext ve smyslu participace na životě určitého místního společenství v cílové zemi. V některých případech (např. Velká Británie) je zároveň explicitně odmítnuta možnost chápat tento termín na základě společného (migračního či etnického) původu.

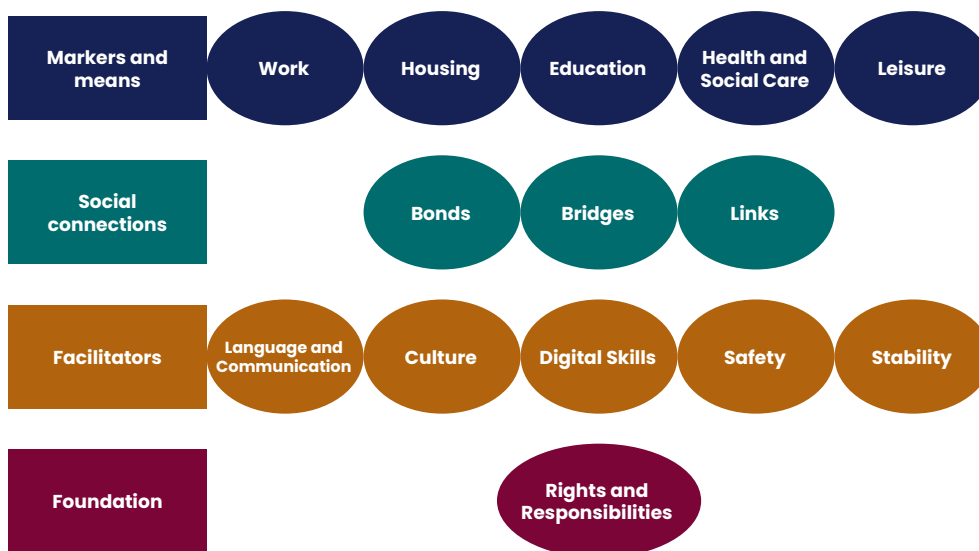
# Analytický nástroj pro evaluaci integrace (Aplikace APIC)

Inspirováni Esserovými dimenzemi a komplexním pohledem na procesy integračních politik jsme se rozhodli vyvinout nástroj pro sběr dat, který by následně umožňoval vyhodnocovat proces integrace cizinců a cizinek v dlouhodobém horizontu tak, jak cílil projekt od svého počátku.

## Indikátory a dimenze

Převést pojetí integrace do praktické roviny sběru dat a nástroje evaluace integračních procesů a vztažených procesů podpory a pomoci se nám povedlo s pomocí britského vymezení dimenzí a indikátorů integrace (Home Office, 2019). Dokument vydaný pod hlavičkou ministerstva britské vlády obsahuje základní návod, jak chápat integrační procesy a jak je rozčlenit tak, aby byly uchopitelné pro úředníky/ce, politiky/čky, ale také pro širší veřejnost. Její autoři a autorky tak vymezili 4 hlavní oblasti a 14 klíčových dimenzí umožňujících monitorovat proces integrace na lokální a regionální úrovni:

*Oblasti a dimenze integrace*



*(Home Office 2019, 15)*

Jednotlivé dimenze a otázky do nich spadající jsme důkladně a opakovaně pročítali a přizpůsobovali českému kontextu. To znamená, že otázky, které byly relevantní pouze pro britský kontext, vycházející například z místních statistických údajů, jsme vypustili. Jiné jsme naopak transformovali v souladu s českou legislativou tak, aby otázky byly relevantní pro sběr dat v našem prostředí. Za tímto účelem jsme revidovali a reformulovali i sady odpovědí, které britská verze nabízí, a to opět takovým způsobem, aby dotazník nabízel škálu odpovědí platných pro české prostředí a komplexně zachycujících situací nově příchozích jedinců s ohledem na případné bariéry či těžkosti v této nové životní situaci a nové zemi. Stále jsme se však drželi britského vzoru, neboť jsme usilovali o co možná nejkompaktnější pojetí procesu integrace.

Po této revizi jsme opět pročetli veškeré otázky a některým otázkám jsme přiřadili prioritu v rámci dotazování, které bude realizováno na počátku integračního procesu nově příchozího jedince, a jiné otázky získaly na významu při opakovaném dotazování po určitém časovém úseku. Časový odstup jsme zvolili právě z důvodu, že umožňuje evaluovat vývoj integračních procesů, respektive míru naplnění integračních potřeb DMO v jednotlivých dimenzích.

Na pozadí těchto východisek, Esserova pojetí integrace a indikátorů integrace Home Office, jsme po revizi stanovili celkem 9 dimenzí (vizualizace níže: Dimenze aplikace APIC po vlastní revizi), které rovněž sledují regionální a lokální úroveň integrace jedinců a jež se staly jakýmsi základním kamenem pro vývoj analytického nástroje, který sbírá data o aktuální situaci nově příchozích jedinců napříč dimenzemi.

*Dimenze aplikace APIC po vlastní revizi*



*Zdroj: Pařízková et al. (2023a) (vizualizace vlastní).*

## Faktory

Vedle těchto sledovaných dimenzí, v jejichž rámci jsme revidovali a formulovali sady otázek, jsme určili klíčové faktory, neboť jsme si vědomi toho, že proces integrace není procesem lineárním, univerzálním, ale naopak velmi variabilním v důsledku působení řady faktorů vnášejících do procesu integrace heterogenitu a rozdílnou míru její úspěšnosti. S variabilitou počítá i britská verze Home Office (2019), ovšem značná část dat naplňující indikátory integrace je sekundárního typu, doplněná z veřejně dostupných statistik. V českém prostředí takovými daty (statistikami) disponujeme ve velmi omezeném rozsahu.

Faktory volíme na základě vědomí široké škály vlivů působících na proces integrace. Následující tabulka (Sledované faktory procesu integrace) ilustruje kategorie/faktory (případně ukazatele), které jsme zvolili s ohledem na námi stanovený cíl projektu.

## Sledované faktory procesu integrace

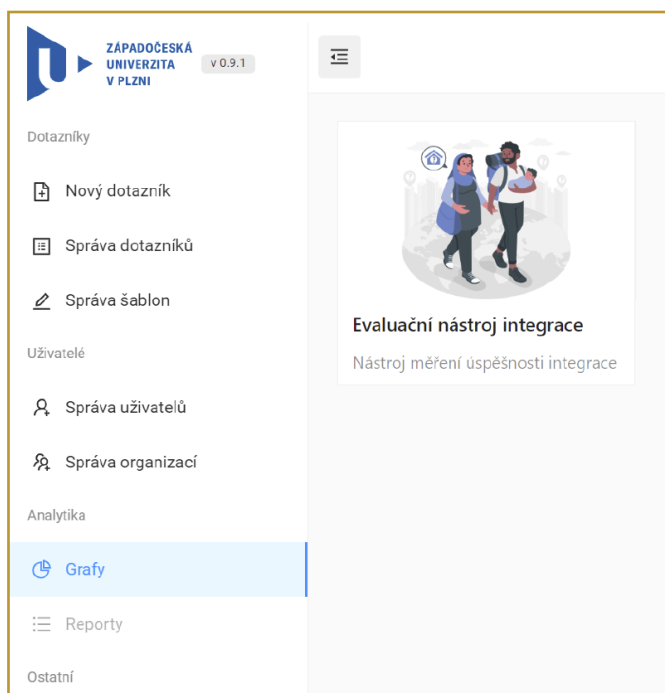
faktory	ukazatel
Pohlaví	
Věk	
Délka pobytu	
Vzdělání	Odborná kvalifikace
	ZŠ
	SŠ
	VŠ
Typ ubytování	
Země původu	
Státní občanství	
Národnost/etnicita	
Děti v ČR	
Zdravotní stav	Subjektivní hodnocení
	Fyzické zdraví
	Psychické zdraví
Ekonomická situace	
Jazykové dovednosti	

Zdroj: Pařízková et al. (2023a: 10).

## Vývoj aplikace APIC

S ohledem na námi stanovený cíl projektu jsme pracovali na vývoji nástroje pro sběr a zpracování dat umožňujícího vyhodnocovat proces integrace. Výsledkem je on-line aplikace APIC. Míru naplnění integračních potřeb DMO a tedy úspěšnost podpůrného programu lze evaluovat právě na základě interpretace výstupů této aplikace.

### Uživatelské rozhraní aplikace APIC



## Fáze sběru dat: dotazník

V první fázi aplikace slouží jako dotazník rozsáhlá baterie otázek souvisejících s postavením jedince ve společnosti a s jeho vlastním chápáním svého postavení. Sada otázek vychází z dotazníku britského Ministerstva vnitra (Home Office, 2019), ale byla zásadním způsobem nejen rozvinuta a adaptována na české prostředí, ale také přizpůsobena záměru projektu. Výrazným posunem je vzájemné vylučování či podmiňování jednotlivých otázek, čímž je zabráněno tomu, aby respondent či respondentka dostávali otázky, které pro ně nejsou relevantní. Dalším rozdílem je záměrná subjektivita řady otázek. Otázky tudíž nejsou směřovány jen na objektivní popis situace jedince, ale na jeho subjektivní chápání své vlastní situace. Tím, jak se otázky podmiňují a na sebe navazují, je baterie otázek v průběhu rozhovoru automaticky upravována s ohledem na životní situaci respondentů a respondentek, např. v souvislosti s dosaženým vzděláním a věkem dětí. Otázky jsou vázány k dimenzím vymezeným dle metodiky (Pařízková et al., 2023a) a zároveň dotazovanou osobu vztahují k týmž vymezeným faktorům (vzdělání, kategorie bydlení atd.).

Při vývoji aplikace byl kladen důraz na praktické aspekty dotazování. Sada otázek je trojjazyčná (česky, anglicky, rusky) s možností implementace dalších jazyků a mezi jazyky lze v případě potřeby plynule přepínat. Vzhledem k tomu, že aplikace funguje on-line prostřednictvím webového prohlížeče, není nutná její instalace a je automaticky kompatibilní s různými operačními systémy i platformami. Tazatel či tazatelka potřebují pouze počítač, tablet či mobilní telefon s připojením na internet. Při přerušení připojení nedochází ke ztrátě dat, neboť se ukládají na server automaticky po každé zodpovězené otázce. Vzhledem k tomu, že součástí dotazníku není jmenovitá identifikace dotazované osoby, jsou data do maximální možné míry anonymní.

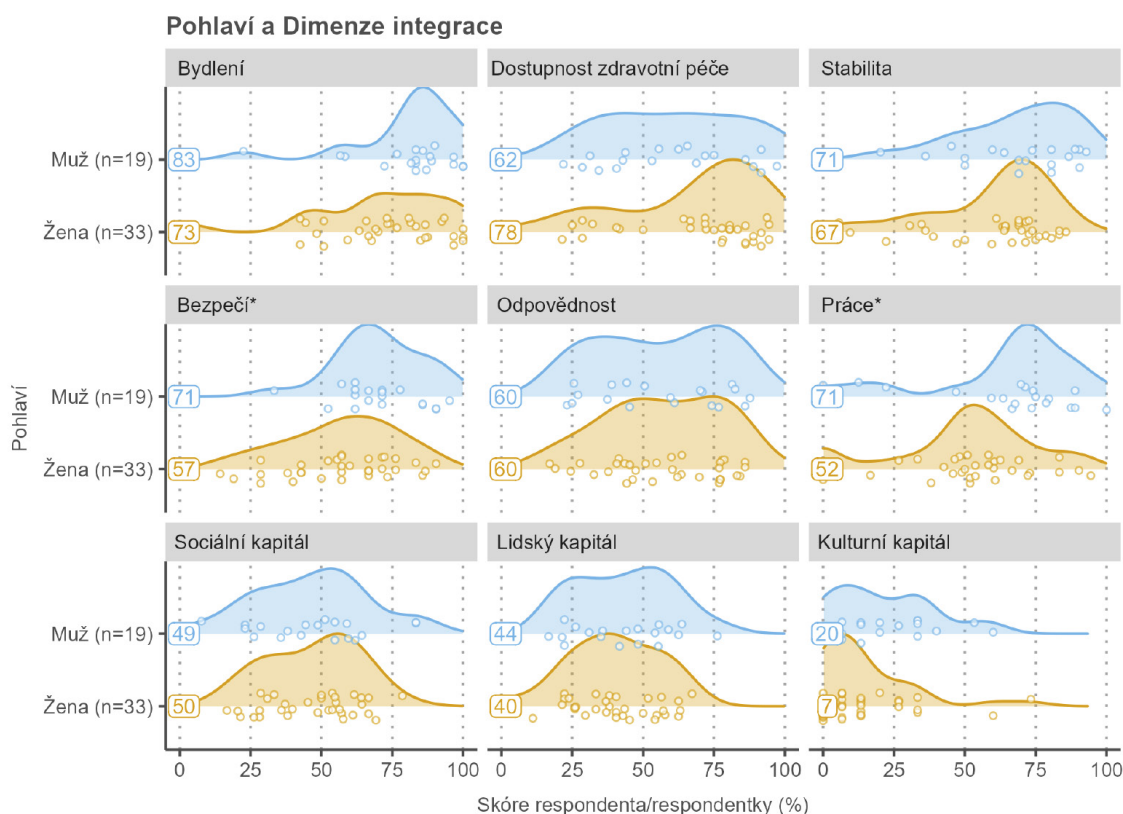
## Fáze zpracování dat: numerizace

Odpovědi v případě uzavřených otázek mají přiřazené numerické hodnoty (během vyplňování dotazníku jsou skryté), díky kterým je lze umístit na škálu POMP (Percent of maximum possible score), čímž je určeno vyjádření míry potřeby v procentech. Každá odpověď je tedy umístěna na škálu 0-100, kde 0 znamená, že v daném ohledu dotazovaná osoba absolutně nenaplnuje cíle integrace a vykazuje tedy maximální míru potřeby. Pro každou dimenzi integrace je následně vypočítán medián odpovědí každé dotazované osoby. Odpovědi na otevřené otázky nejsou numerizovány, ale slouží pro sekundární analýzu, tedy podrobnější dodatečnou analýzu v rámci interpretace dat.

## Fáze exportu dat: vizualizace

Sesbíraná data lze graficky vizualizovat prostřednictvím integrovaného nástroje pro export grafů. Zde má uživatel (s ohledem na uživatelskou úroveň, viz dále) možnost zobrazit hřebenové grafy k jednotlivým subpopulacím definovaným kvalitativním faktorem integrace (pohlaví, věk, délka pobytu, vzdělání atd.). Ke zvolenému faktoru se následně zobrazí grafy pro každou z devíti dimenzí integrace (například faktor pohlaví ovlivňující úspěšnost integrace u jednotlivé dimenze, viz následující výšek grafů z vizualizace dat). Z výsledného grafu je následně zjevné, jaká je aktuální situace jednotlivých subpopulací v různých dimenzích, což poskytuje podklady pro následnou interpretaci.

Vizualizace dat (faktor Pohlaví ovlivňující integraci jedinců napříč jednotlivými dimenzemi)



Výška ploch odpovídá četnostem respondentů, kolečka jsou skóre respondentů.  
Dimenze jsou řazeny podle mediánového skóre,  
\* označuje dimenze, u kterých se medián významně odlišuje mezi skupinami.  
Čísla v obdélnících jsou mediány skóre dané skupiny.

Zdroj: Pařízková et al. (2023a: 32).

## Uživatelské úrovně

Aplikace pracuje se třemi úrovněmi uživatelských účtů. Nejnižší úrovní je „editor“. Jedná se o tazatele či tazatelku, který je v přímém kontaktu s DMO (typicky sociální pracovník) a jeho či jejím úkolem v rámci aplikace je pouze dotazování. Uživatel na této úrovni má v aplikaci přístup pouze k dotazníkům, které sám vyplnil, a nemá přístup k části aplikace umožňující vizualizaci. Střední úrovní je „admin“. Typicky se jedná o zástupce organizace, která realizuje integrační služby či aktivity. Tento zástupce by měl mít ve své gesci právě realizaci těchto služeb a být v přímém kontaktu se sociálními pracovníky. Nejenže tento uživatel může pro svou organizaci vytvářet účty s úrovní „editor“, tedy umožňovat sociálním pracovníkům zapojit se do sběru dat, ale může data získaná ve své organizaci exportovat v grafické podobě prostřednictvím nástroje pro vizualizaci grafů. Interpretace vizualizovaných dat poskytuje organizaci výchozí bod pro evaluaci vlastních integračních aktivit.

Účet s úrovní „superadmin“ má nejvyšší práva a je vyhrazen zástupcům řešitelského týmu projektu EPIC. Na této úrovni lze vytvářet účty typu „admin“ pro jednotlivé organizace. „Superadmin“ má také jako jediný přístup k exportům dat sesbíraných všemi organizacemi, které nástroj APIC využívají. Způsob přístupu k těmto datům je ošetřen smlouvou, kterou organizace se zájmem u využívání aplikace musí uzavřít s řešitelskou institucí projektu.

## Etické aspekty spojené s aplikací APIC

Nezbytnou součástí práce na aplikaci pro nás také bylo zvažování rizik spojených se sběrem citlivých informací od konkrétních osob, s jejich ukládáním a dalším zpracováním. Již při vývoji aplikace jsme si tak stanovili tři základní body, které sníží riziko zneužití sdělených informací a porušení slíbené anonymity respondentů a respondentek:

1. dotazník není propojen s konkrétním jménem;
2. bezpečné úložiště dat;
3. výstupy nejsou individualizované.

V samotném dotazníku není dotaz na jméno respondentka či respondentky, aplikace ukládá vyplněné či rozpracované dotazníky pod evidenčním číslem. Jméno a další konkrétní údaje (např. místo bydliště) zná pouze dotazující se osoba, která ji však do aplikace neznanáší. Data jsou uložena na serverech Západočeské univerzity a přístup k nim budou mít pouze pracovníci či pracovnice univerzity. Data sety nebudou automaticky předávány třetím osobám (například spolupracujícím organizacím poskytujícím sociální služby a pomáhajícím se sběrem dat), pouze na základě uzavření smlouvy a ujasnění právních a etických podmínek nakládání s nimi. Výstupy vizualizované v rámci aplikace nejsou individualizované. Tedy není možné nechat si souvisle zobrazit odpovědi konkrétního jedince a vzájemně je propojovat. V aplikaci se vždy ukazují v agregované podobě.

## Integrační potřeby

Analytický nástroj (on-line aplikace APIC) pro sběr dat jsme tedy vyvinuli do té podoby, v níž nám poskytuje rozsáhlá data o aktuální situaci DMO. Analýzu a interpretaci dat jsme však rozšířili o integrační potřebu, která v našem nástroji představuje mezeru (gap) mezi aktuální situací DMO a cílem integračního programu. To znamená, že aplikace zobrazuje skóre na stobodové škále, přičemž 0 bodů znamená, že informace získané od jedince/jedinců indikují nulovou míru naplňování cíle programu, a naopak 100 bodů upozorňuje, že jedinci naprosto naplňují vymezené integrační cíle. Dosažené skóre je možné interpretovat dvojím způsobem. Buď jako ukazatele míry úspěšné integrace, nebo jako ukazatele míry integrační potřeby.

Proč volíme optiku potřeb před úspěšností integrace?

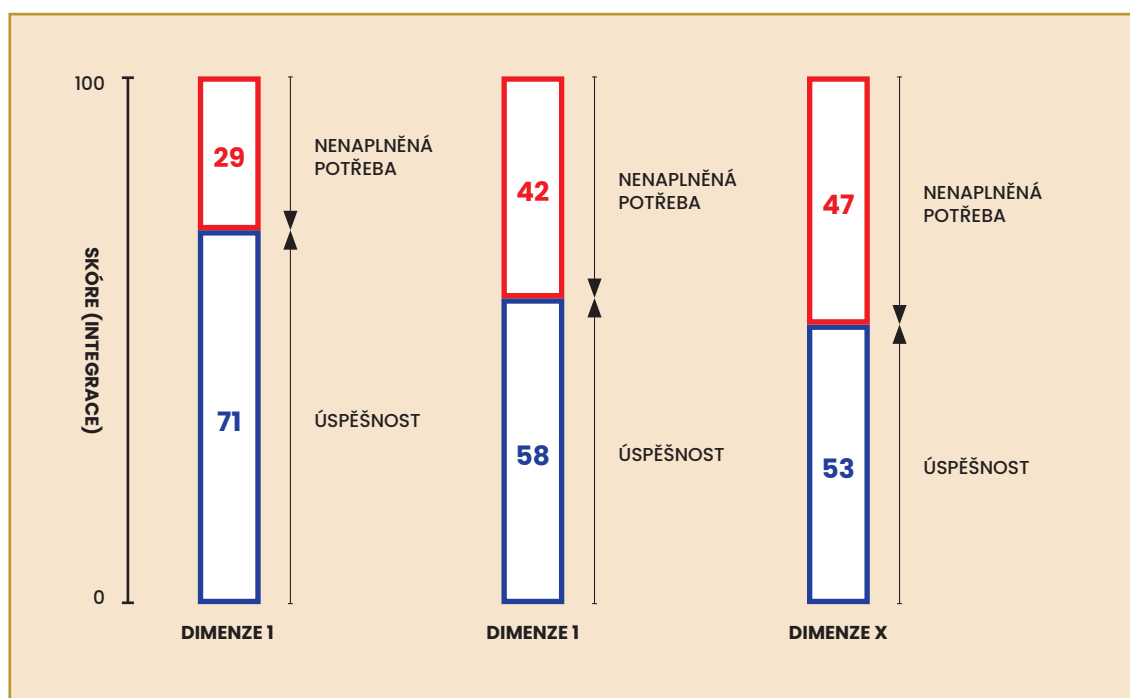
K pojetí integrační potřeby nás přivedly diskuse v týmu nad problematickou interpretací skóre jako úspěch či neúspěch v rámci integračního procesu a z toho vyplývajícího problematického vymezení „konečného cíle“, kterého by měli jedinci dosáhnout. Jsme si vědomi, že se lidé neintegrují do jednotné a uniformní společnosti, ale ta je prodchnuta diverzitou a sociálními a strukturálními nerovnostmi. Z této podstaty vyplývá obtížnost obecného a jednoznačného vymezení úspěchu, který bychom chtěli připisovat klientům či klientkám integračního programu či jiným sociálním službám. Proto jsme centrovali pozornost k integrační potřebě, jejíž naplněnost indikuje zapojení jedince do majoritní společnosti (či komunity) (Murphy, 2010), avšak v rámci vymezeného cíle podpůrným programem.

Inovativnost navrženého analytického postupu spočívá v tom, že se nejedná pouze o kvantitativní vyjádření úspěšnosti různých kategorií příchozích do ČR v rámci procesu integrace, ale symetricky zahrnuje i zřetel k potřebám přistěhovalců ve smyslu informace o charakteru a kvalitě (potenciální) podpory, která je (má být) poskytována v ČR prostřednictvím integračních programů či služeb. Takto orientovaný model analýzy je v souladu s aktuálními trendy v konceptualizaci sociální integrace

směřujícími od jednosměrného chápání tohoto procesu, tedy sledování úspěšnosti cizinců a cizinek při snaze o vlastní začlenění, k chápání obousměrnému, které rovnoměrně klade důraz také na zodpovědnost hostitelské společnosti a na její schopnost umožnit začlenění příchozích, tzn. poskytnout jim náležitou podporu.

Analytický postup, který představujeme v Metodice analýzy integračních potřeb DMO, zahrnuje jednak vyjádření toho, nakolik se vybraná populace v rámci určité dimenze odpoutala od nulového bodu integrace (od skóre 0), což chápeme jako „úspěšnost“, a jednak zrcadlově určení toho, jaký je odstup (*gap*) mezi aktuální situací klientů a klientek a ideálními integračními cíli pro jednotlivé dimenze (skóre 100), přičemž tento odstup (čili rozdíl mezi aktuálním a cílovým stavem) chápeme jako (nenaplněnou) potřebu. Dosahuje-li skóre úspěšnosti integrace vybrané populace v rámci určité dimenze například 71 bodů, znamená to zároveň, že v dané dimenzi potřeby této populace dosahují míry 29 bodů (viz níže uvedený obrázek ukazující návod interpretace skóre). A to je údaj, který považujeme pro realizátory integračních programů a služeb za užitečný z hlediska plánování podpory klientů a klientek.

#### Návod interpretace skóre



Zdroj: vlastní vizualizace.

Analytický nástroj jsme vyvinuli primárně pro organizace, které pracují s DMO v počáteční fázi integrace a které tam prostřednictvím aplikace APIC mohou sledovat míru potřeby jedinců a jejich naplněnost v časovém horizontu. Naplněnost integrační potřeby přitom závisí nejen na individuálních potřebách a zkušenostech, ale rovněž zahrnuje inkluzi ze strany přijímající společnosti, což je dalším důvodem k našemu odmítnutí interpretace skrze individuální úspěch a příklon k integrační potřebě.

Jsme si zároveň vědomi, že populace DMO je heterogenní populací s různorodými a specifickými potřebami, které nelze stanovit univerzálně, stejně jako samotný integrační proces nelze chápat jako lineární. Z hlediska integrační zkušenosti, na základě výše zmíněného, jsme se uchýlili ke klasifikaci potřeb:

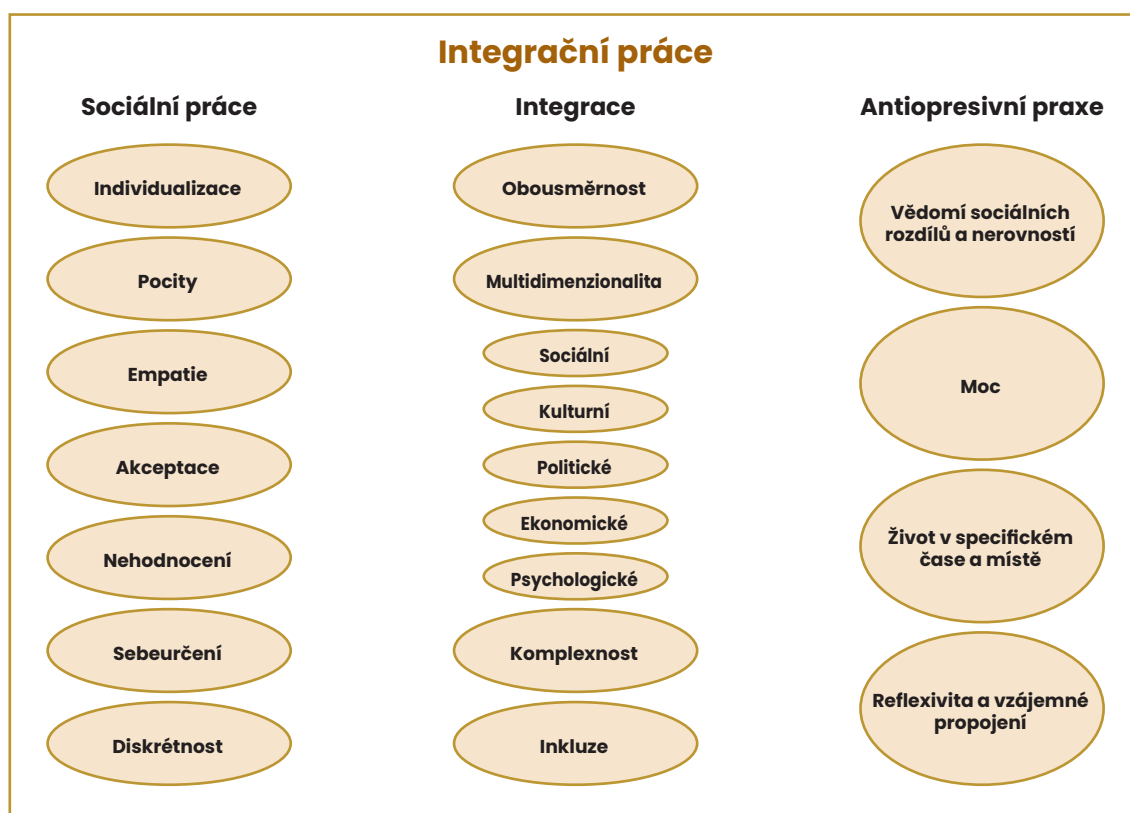


- Normativní - potřeby, které jsou vymezeny institucemi a ovlivňují životní situace jedince. Jedná se zejména o legislativní rámec vymezující každému jedinci přístup k právům a povinnostem.
- Specifické - potřeby vycházející ze specifík migrační zkušenosti jako takové a statusu migranta či migrantky v přijímající společnosti (tedy osoby, která není členem dané společnosti, ať již v lokálním či národním kontextu).
- Individuální - variabilní individuální potřeby, které se liší s ohledem na zkušenost jedinců v hostitelské zemi vyplývající z jejich pozice, statusu.

## Integrační práce

Námi vyvinutý nástroj pro evaluaci integračního procesu DMO mimo výše zmíněné umožňuje navíc vidět mezeru mezi aktuální situací jedinců a cíli programu, což může následně přispět k vyšší efektivitě integrační práce. Dalším krokem projektu se tak stala nutnost vymezení pojmu integrační práce, neboť ten se stal jádrem druhé navazující metodiky (Pařízková et al. 2023b). Integrační práce v sobě propojuje tři základní sady principů, jak přistupovat k sociální práci v kontextu integračního procesu a v souladu s antiopresivní praxí či jak ji realizovat, jak ukážeme v následující části.

### Principy propojené v integrační práci



Zdroj: vlastní vizualizace na základě Biestek, 1961; Esser 2000, Home office 2019; Burke & Harrison, 2009).

Naše pojetí integrační práce vychází z interpretace funkcionalistického pojetí sociální práce, vymezené Navrátilem a Musilem (2000) na základě pojmů sociální fungování a životní situace, a opírá se o sedm tradičních principů sociální práce (Biestek, 1961), kterými jsou (1) individualizace; (2) vědomé vyjadřování pocitů; (3) empatie; (4) akceptace; (5) nehodnotící postoj; (6) sebeurčení; (7) diskretnost. Za nejvýznamnější specifika životní situace lidí s migrační zkušeností považujeme premigrační, migrační a postmigrační traumata (Theisen-Womersley, 2021).

Kontextem takto vymezené sociální práce je integrace neboli integrační procesy, které tvoří základní podmínky a principy fungování a přináležení jedince a jeho blízkých ve společnosti. Naše vymezení jsme uvedli v části věnované koncepci integrace a výše uvedené schéma principů propojených v sociální práci prezentuje hlavní body tohoto vymezení. Sociální pracovník či pracovnice si musí být těchto procesů vědomi, reflektovat jejich komplexnost a multidimenzionalitu, a zejména principu obousměrnosti. Tedy faktu, že bez inkluze, tedy otevřených sociálních příležitostí, snižování předsudků a diskriminace ze strany lokální komunity (či ze strany většinové společnosti) kde se jedinec (i se svými blízkými) integruje, je integrace nefunkční (Esser, 2000).

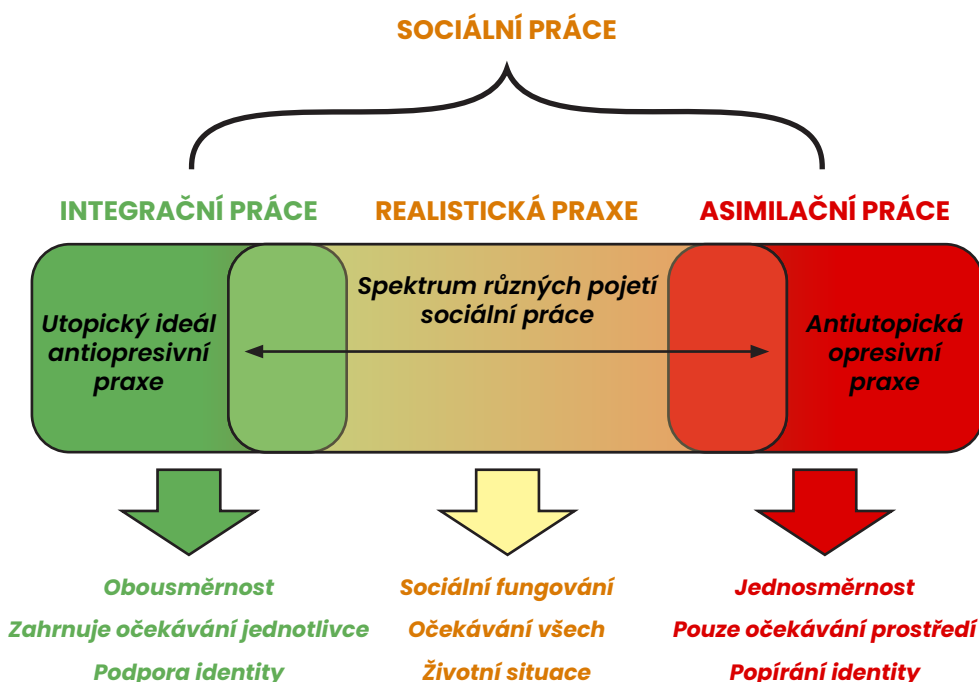
Základní principy sociální práce a vědomí procesů integrace v praktickém uvažování sociálních pracovníků a pracovnic dále dolaďují principy antiopresivní praxe (Clifford 1995 dle Burke & Harrison, 2009: 211). Tyto principy požadují uvědomění existence sociálních rozdílů a nerovností ve společnosti, které ovlivňují jak sociální pracovníky a pracovnice samotné, tak také možnosti a limity jejich klientů a klientek. Dále je tímto přístupem zdůrazňován význam moci ve společnosti. Tedy toho, jak nerovnoměrně je ve společnosti rozdělena, a současně, jak významně ovlivňuje naše možnosti, volby a jednání podle toho, jak velký či malý podíl na ni jednotlivci mají. Další podstatou tohoto přístupu je vědomí, že život se odehrává v konkrétním historickém čase a geografické lokalitě. Tedy tento čas a místo se stává jedinečnou konfigurací podmínek a vlivů, které běh života pomáhají směřovat a dávají význam lidskému jednání. Výčet principů uzavírá požadavek na neustálou reflexi faktorů, které ovlivňují mezilidské interakce s důrazem na význam moci, sociálních rozdílů a hodnot a jejich vzájemného provázání.

Naplněná integrace dle Home Office (2019: 7) pomáhá lidem dosáhnout jejich maximálního potenciálu. Dále úspěšná integrace znamená vyšší přístupnost služeb, nižší vzdělanostní a zdravotní nerovnosti a podpůrné podmínky pro nalezení zaměstnání. V zásadě je tak podporována sociální soudržnost a je posilován rozvoj příslušné komunity. Pokud bychom upřednostňovali odlišné principy, můžeme hovořit o modelu asimilace, který představuje jednostranné pohlcení lidí s migrační zkušeností. V takovém případě jde o takový druh spojení, kdy se ztrácí kulturní identita menší skupiny, neboť přijímá kulturu skupiny dominantní (Berry, 1997). Vysoké riziko spojené s existencí těchto odlišných přístupů k sounáležitosti kulturně odlišných skupin osob spočívá ve skutečnosti, že při pasivním a nekritickým pozorování tohoto jevu není problém tak zjevný jako v jiných případech, kdy jsou například přímo porušována práva a integrita menšin (projevy nenávisť, vykořisťování, diskriminace apod.). Asimilace je ze své podstaty procesem jednosměrným, tedy popírajícím individualizaci (neakceptaci specifík jednotlivce), brání možnosti vlastního sebeurčení a vede tak k neempatickému přístupu k identitě, kultuře a zvyklostem. Odhalení prvků indikující postupné a nepřímé zbavení člověka jeho vlastní kulturní identity představuje výzvu pro hodnotící a evaluační procesy, jejichž cílem je zajistit dobrou praxi, jež odpovídá základním principům sociální práce (Biestek, 1961) a současně uchovává obecný cíl sociální práce, tedy zajištění rovnováhy mezi požadavky prostředí a schopností člověka je zvládat (Navrátil & Musil, 2000).

V naší práci jsme prostřednictvím konceptu integrační práce upozornili na skutečnost, že ačkoliv praxe zakládající se na podstatě asimilace fakticky splňuje kritéria konceptu sociálního fungování a dosahuje tak naplnění z tohoto konceptu vycházejících cílů sociální práce, může být v rozporu s jejími principy. Takto naplněné cíle je však třeba označit za neetický výkon sociální práce, který nezohledňuje, že

k zajištění rovnováhy mezi požadavky prostředí a schopností člověka je zvládat (Bartlett, 1970) a že je třeba hledat takové způsoby zajištění této rovnováhy, jaké odpovídají očekávání daného jednotlivce (Řezáč, 2022). Pouze takto rozšířená perspektiva umožňuje vykonávat sociální práci takovým empatickým způsobem, který respektuje individualitu a akceptuje daného jedince jako plnohodnotného člověka, včetně jeho jedinečné identity.

## Integrační a asimilační práce



Zdroj: vlastní vizualizace.

Prostřednictvím konceptu integrační práce jsme dosáhli vymezení potenciálního ideologického cíle sociální práce v kontextu antiopresivního přístupu. Jelikož jsme si však vědomi komplikovanosti a spletnosti všech faktorů, které ovlivňují praxi, vnímáme náš koncept spíše jako utopický ideál, který slouží jako ukazatel správného směru sociální práce založeného na principu obousměrnosti a jež ve svém důsledku vede k podpoře identity jednotlivců. Pro názornost jsme využili též vymezení takové praxe, kterou lze v tomto kontextu označit jako asimilační (viz výše uvedené schéma integrační a asimilační práce). Jedná se o opozici námi vytyčeného ideálu představující (snad) pouze antiutopickou, a tedy plošně nerealistickou podobu praxe, vycházející z jednosměrného principu, reflektující pouze očekávání sociálního prostředí a znamenající popírání individuální identity. Jsme přesvědčeni o tom, že nikdy nelze dosáhnout takového stavu, kdy skutečná praxe bude zcela odpovídat jednomu či druhému konceptu. Realita praxe dle našich poznatků a zkušeností reflektuje různá pojetí a nabízí různé interpretace sociálního fungování, zahrnuje očekávání společnosti i jednotlivců a o identitě uvažuje v kontextu různého náhledu na životní situace. Posílení podoby praxe, která nejméně odpovídá původním principům sociální práce, můžeme ovšem dosáhnout pouze tehdy, pokud se budeme snažit praxi sociální práce co nejméně formovat do podoby práce integrační.

## Evaluace integrační práce

Za významný přínos naší analytické práce a pojetí integrační práce v tomto kontextu vnímáme její možné využití jako nástroj evaluace. Postup, jak evaluovat integrační práci, vysvětlujeme v metodice *Evaluace integrační práce* (Pařízková et al., 2023b), která rozšiřuje možnosti interpretace dat z analýzy aktuální situace DMO k evaluaci konkrétních programů/služeb, které jsou jedincům poskytovány. Lze tak zhodnotit změny, jež nastaly u vybrané subpopulace klientů a klientek v určitém časovém horizontu. Jiným slovy lze zhodnotit, do jaké míry se poskytovaná služba podílela na podpoře integrace, resp. naplnění potřeb DMO.

Pro danou evaluaci předpokládáme, že dotazování prostřednictvím aplikace APIC bude pověřenými poskytovateli či poskytovatelkami služby realizováno na jejím počátku a poté opakovaně v rámci druhého dotazování po určitém časovém úseku (doporučen je rok od prvního dotazování). Aby bylo zároveň možné integrační práci evaluovat, je ideální analyzovat potřeby co možná největšího počtu DMO (dosud popisovaný postup užívání on-line aplikace). Následně lze v rámci evaluace identifikovat změny během tohoto sledovaného období u specifické, evaluátorem vybrané subpopulace, přičemž tato změna představuje vyjádření rozdílu mezi určitou počáteční situací, resp. počátečními potřebami klientů v okamžiku vstupu do služby, a cílovou situací, resp. cílovými potřebami v okamžiku opuštění programu/služby. Danou změnu je navíc možné sledovat na úrovni jednotlivých dimenzí. Jedná se o tzv. *evaluaci dopadu* jakožto první nástroj, který je zacílen na studium rozsahu změny.

Pro zkvalitnění dat a výsledné evaluace navíc navrhujeme další nástroj, jímž je *evaluace procesu* využívající výsledná data o změně a ověřující, do jaké míry naplňuje poskytovaná sociální práce v rámci programu kritéria práce integrační. Pro tento nástroj navrhujeme realizovat Focus groups s konkrétními poskytovateli/kami evaluovaného programu či služby a s využitím moderačního scénáře, který je tematicky zacílen na 1) dopad programu či služby (*evaluace dopadu*) a na 2) implementaci daného programu či služby s důrazem na možnosti podpory, limity, způsoby implementace, aj. (*evaluace procesu*) (Pařízková et al., 2023b).

## Závěrečná reflexe využití v praxi

Naše práce směřovala od konceptuálního vymezení k vytvoření konkrétních nástrojů pro sběr dat, jejich vyhodnocení a vytvoření návodů, jak s nimi pracovat. Ve středu celého procesu tedy stojí vytvořená aplikace:



Vymezení integrace, určení faktorů a dimenzí se stalo základním stavebním kamenem pro vytvoření online aplikace. Skrze ni má aplikační garant nástroj, s jehož pomocí může získávat komplexnější informace o klientech a klientkách, ale také mu může sloužit jako podklad pro hlubší zhodnocení celého státního integračního programu.

On-line aplikace má však širší uplatnění a je vhodným nástrojem pro veškeré organizace zaměřující se na integraci, které se díky jejímu užití mohou podílet na sběru komplexních dat o aktuální situaci DMO či dalších osob s migrační zkušeností. S kvalitním sběrem dat přichází potenciál jejich využití pro identifikaci mezer v naplněnosti integračních potřeb. Dále nese aplikace potenciál pro využití v rámci evaluací programů či služeb samotných organizací. V tomto případě ale musí být informace z aplikace doplněny o další sadu dat. Zde doporučujeme formu zaměřovaných skupinových rozhovorů.

Dovolujeme si tvrdit, že možnosti využití naší práce jsou širší než jen pro evaluaci programů a služeb zaměřených na osoby s migrační zkušeností. Dlouhodobé využívání aplikace a její plnění daty se může stát podkladem pro empiricky podložené argumenty a doporučení v rámci formování policy v oblasti integrace na státní či lokální úrovni.

Symbolický přínos aplikace APIC lze také spatřit v možné inspiraci využívání technologií k rozvoji a posílení efektivity procesů v pomáhajících profesích. Ačkoliv rozvoj technologií například v podobě digitalizace, automatizace nebo umělé inteligence dosahuje v současné době imponujícího tempa, odpovědní pracovníci a pracovníce v pomáhajících profesích někdy nejsou schopny tohoto tempa plnohodnotně využít a mívají tak příležitosti k novým a dostupným inovacím, které mohou sloužit k zefektivnění praxe doposud nepoznanými způsoby. V případě našeho nástroje například vysoce přístupným způsobem dlouhodobého sběru komplexních dat využitelných pro efektivní měření naplněnosti lidských potřeb v rámci integračního procesu a evaluaci úspěšnosti integračního procesu prostřednictvím indikátorů sociální integrace osob s migrační zkušeností.

Plné využití potenciálu naší práce s sebou přináší požadavek na zapojení externích spolupracovníků a spolupracovnic dobře se orientujících v metodologii evaluačního výzkumu, analýze dat a moderaci zaměřených skupinových rozhovorů. Organizace věnující se integrační práci těmito odborníky a odbornicemi zpravidla nedisponují, na dílčí úkoly s nimi uzavírají dohody, což se projevuje v nákladech celého procesu evaluace. Základní kroky v navržených postupech jsme se snažili designovat s vědomím minimalizace nákladů. Aplikace je například schopna základní výstupy generovat automaticky. Dále detailně popisujeme vymezení konceptů a poskytujeme návod na moderaci zaměřeného skupinového rozhovoru. To pokládáme za přednost aplikace, neboť práce s ní se tak v základní úrovni stává realizovatelnou s minimem nákladů. Nicméně pro detailnější práci a komplexnější analýzu je třeba využít služeb lidí, kteří v ideálním případě propojují tři oblasti znalostí a dovedností - sociální práci, migrační a integrační studia a výzkum s využitím zaměřovaných skupinových rozhovorů neboli Focus groups.

Vzhledem k našemu vymezení konceptu integrační práce jsme přesvědčeni, že pojem integrace se nevztahuje výlučně na oblast osob s migrační zkušeností, jak je někdy tento pojem příliš zúženě interpretován (k čemuž jsme nepochybně přispěli i my v důsledku jeho využití v rámci našeho projektu). Na základě vymezení integrační práce ovšem přinášíme novou interpretaci pohledu na podstatu sociální práce v obecném smyslu jejího původního poslání a ryzích principů. Jako výzvu pro eventuální další bádání a implementaci vidíme hlubší propracování koncepce integrační práce v rámci různých oblastí, druhů a forem sociální práce. Ať již by takové činnosti vedly ke krystalizaci integrační práce jako univerzálního modelu, či naopak identifikovaly specifika a dílčí odlišnosti pojetí integrační práce napříč širokým spektrem sociálních služeb a odlišných pozic a rolí sociálních pracovníků a pracovníc, vidíme zde potenciál pro rozvoj a zefektivnění praxe. Tento potenciální rozvoj chápeme ve smyslu kultivace vynaložené energie a úsilí sociálních pracovníků a pracovníc takovým způsobem, který povede k více koherentní společnosti, lepšímu fungování jejích součástí a vyšší kvalitě života jednotlivce.

## Použitá literatura

Alfonso, J. D., Barros, S., & Albert, I. (2023). The sense of belonging in the context of migration: Development and trajectories regarding Portuguese migrants in Luxembourg. *Integrative Psychological Behavioral Science* 57(2), 518-546. doi: 10.1007/s12124-022-09721-4

Anthias, F., & Pajnik, M. (2014). *Contesting integration, engendering migration*. Houndmills: Palgrave MacMillan.

Bartlett, H. M. (1970). *The common base of social work practice*. New York: National Association of Social Workers.

Berry, J.W. (1997). Immigration, acculturation and adaptation. *Applied Psychology: An International Review* 46(1), 5-68.

Berry, J. W. (2005). Acculturation: living successfully in two cultures. *International Journal of Intercultural Relations* 29(6): 697-712. Dostupné z: <http://www.sciencedirect.com/science/article/pii/S014717670500132X>

Biestek, F. (1961). *The casework relationship*. UK: George Allen & Unwin.

Burke, B., & Harrison, P. (2009). Anti-oppressive approaches. In: Adams, R., Dominelli, L., & Payne, M. (eds.) *Critical Practice in Social Work*. Red Globe Press; 2nd edition. Pp. 209-219.

Esser, H. (2000). *Soziologie, spezielle Grundlagen. Band 2: die Konstruktion der Gesellschaft*. Campus Verlag, Frankfurt/New York.

EC (EUROPEAN COMMISSION). (2020). *Communication from the commission to the european parliament, the council, the european economic and social committee and the committee of the regions: Action plan on Integration and Inclusion 2021-2027*. [online] Brussels: European Commission. Dostupné z: <https://ec.europa.eu/migrant-integration/sites/default/files/2020-11/ActionPlanonIntegrationandInclusion2021-2027.pdf> (6. 6. 2022).

HOME OFFICE. (2019). *Home Office indicators of integration framework 2019*. [online] Dostupné z: <https://assets.publishing.service.gov.uk/media/627cc6d3d3bf7f052d33b06e/home-office-indicators-of-integration-framework-2019-horr109.pdf> (9. 6. 2021)

Klarenbeek, L. M. (2021). Reconceptualising 'integration as a two-way process'. *Migration Studies* 9(3), 902-921.

Murphy, J. (2010). *The settlement and integration needs of immigrants: A literature review*. [online] The Ottawa Local Immigration Partnership. Dostupné z: <http://olip-plio.ca/knowledge-base/wp-content/uploads/2013/03/Olip-Review-of-Literature-Final-EN.pdf> (28. 12. 2023)

Navrátil, P., & Musil, L. (2000). Sociální práce s příslušníky menšinových skupin. *Sociální studia* 5, sborník prací FSS MU 2000, 127-163.

Pařízková, A., Hirt, T., Glajchová, A., Rumpík, V., Řezáč, K., Pěchota, J., & Galeta, P. (2023a). *Metodika analýzy integračních potřeb držitelů mezinárodní ochrany*. [online] Plzeň: ZČU. Dostupné z: <https://www.epic-integrace.cz/wp-content/uploads/2023/05/metodika-analyzy-integracnich-potreb-v4.pdf>

Pařízková, A., Řezáč, K., Hirt, T., Glajchová, A., Rumpík, V., & Pěchota, J. (2023b). *Evaluace integrační práce*. [online] Plzeň: ZČU. Dostupné z: <https://www.epic-integrace.cz/vystupy/>

Pařízková, A., Hirt, T., Rumpík, V., Glajchová, A., Řezáč, K., & Pěchota, J. (2024). Srovnání integračních politik vybraných evropských států ve vztahu k držitelům mezinárodní ochrany. *Geografie* 1(24).

Řezáč, K. (2022). *Potencialita dětí v náhradní rodinné péči: ...od očekávání k autonomii*. Plzeň: ZČU.

Schinkel, W. (2018). Against 'immigrant integration': For an end to neocolonial knowledge production. *Comparative Migration Studies* 6(31). doi: 10.1186/s40878-018-0095-1.

SIP (Státní integrační program). 2023. *Státní integrační program*. [online] Dostupné z: <https://www.integracniprogram.cz/> (12. 12. 2023)

Theisen-Womersley, G. (2021). *Trauma and resilience among displaced populations: A sociocultural exploration*. Cham, Switzerland: Springer. ISBN 978-3-030-67712-1 (eBook). doi: 10.1007/978-3-030-67712-1 (21. 11. 2023)

---

## **Evaluace procesu integrace cizinců – Souhrnná výzkumná zpráva**

### **Autoři a autorky:**

Mgr. Alena Pařízková, Ph.D., Mgr. Karel Řezáč, Ph.D., Mgr. Alena Glajchová, Ph.D.,  
Mgr. Tomáš Hirt, Ph.D., Mgr. Viktor Rumpík, Ph.D., Mgr. Jan Pěchota

### **Grafický návrh přebalu:**

Lukáš Dio

### **Typografická úprava:**

Lukáš Dio

### **Vydala:**

Západočeská univerzita v Plzni  
Univerzitní 8, 301 00 Plzeň

### **Plzeň 2023**

© **Západočeská univerzita v Plzni**